

Hifi & Musik

NR 1-2 | FEBRUARI 2021 | 79 SEK | 89 NOK | 84 DKK | 10 EUR



TEST! Thorens TD 124DD

LEGENDEN ÅTERVÄNDER

TEST! Dynaudio Heritage Special
En modern klassiker



MOONRIVER MODEL 404 REFERENCE

TEST! Skönare
Fågelsång



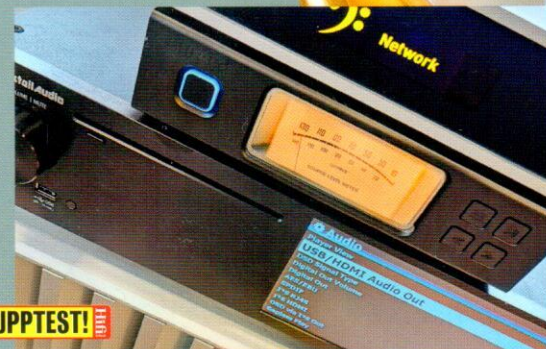
& Musik!
Christian Gabel
- torsk på kassett



GRUPPTEST!

EM i golvhögtalare

Acoustic Energy AE520 • Elac Vela FS 408.2 • Focal Aria 936 K2



GRUPPTEST!

NÄTVERKSLÖSNINGAR Prioritera rätt!



TEST! Hegel V10
Äntligen RIAA-steg!

GRUPPTEST!

4 PRISVÄRDA SUBWOOFERS



3 snabba

- Separat AC-adapter
- Invändig likriktning
- Balanserat ut



Ombonat ljud
Musikaliskt pådrivande
Nätt format



Lite krånglig att ställa in...

Det var på tiden...

Äntligen är vi nog många som säger, när norska Hegel till slut släpper ett separat RIAA-steg. **Text** Jonas Bryngelsson **Bild** Hegel Music A/S, H&M

Ja, det är egentligen underligt att **Hegel** under alla år sedan 90-talets början, helt och hållet saknat ett RIAA-steg. Och det vare sig vi pratar separata lådor eller inbyggda i något försteg eller integrerad förstärkare. Detta trots att konstruktören **Bent Holter** intresserat sig för ämnet, från och till, alltsedan 90-talets mitt!

Men detta har alltså inte utmynnat i någon färdig, kommersiell produkt förrän nu. **V10** heter förstlingsverket, som många såväl konsumenter som journalister och distributörer efterfrågat under årens lopp. Och som varit uppe för diskussion internt hos Hegel vid ett flertal tillfällen, men något

annat projekt har alltid kommit i vägen.

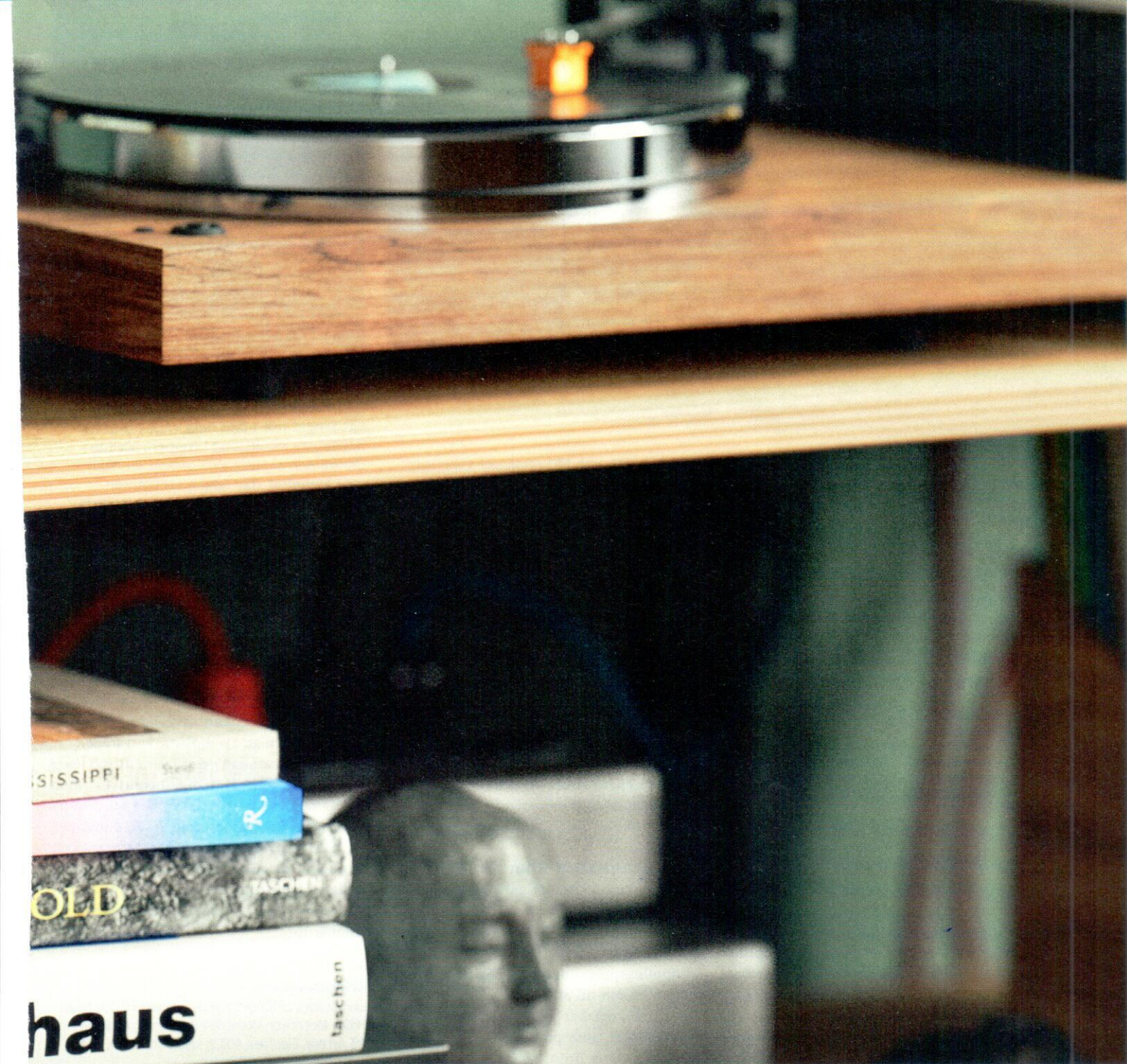
Jag är böjd misstänka att det är den nya skandinaviska distributionen genom Hi-Fi Klubben som till slut fick bägaren att rinna över, då Klubben nästan alltid saknat ett vettigt mellanklass-RIAA från något av sina egna märken, och säkerligen även de utövat viss påtryckning.

Men mest av allt är det så klart vettigt för Hegel själva: varför i hela fridens dar, ska man tvinga sina flertaliga förstärkarkunder att köpa RIAA-steg från andra märken?

Tanken var att det nya halvformats-RIAA:t (samma storlek som de gamla halvformats-DAC:arna HD10, HD20 med flera)

skulle bli en ganska enkel historia, med en prislapp runt eller till och med en bit under 10.000 svenska kronor. Men projektet svällde och som Bent till slut frågade sig och omgivningen: "Om du inte ska göra det på rätt sätt, varför göra det överhuvudtaget?"

Mycket tid, möda och energi har med andra ord lagts på projektet, som resulterat i ett strikt dual mono-uppbyggt RIAA-steg, hela vägen via väggbulans AC/AC-adapter (2x18V E-kärna, dubbla kablar) via likriktningen och signalkretsarna. Dubbla matningar från väggbulans transformator, med andra ord, men ingen DC-omvandling. Nej, likriktningen var för viktig för att läggas utanför lådan och Hegels kompetens, och



ryms i lådans framkant, väl avskild från de signalbärande kretsarna.

V10 har separata, rejäla och chassimonterade RCA-ingångar för MM- och MC-pickuper och ingångstegen har i båda fallen byggts kring lågbrusiga JFET-transistorer. Att eliminera externa störningar är inte minst viktigt för den låga MC-signalen, varför detta ingångssteg fått fyra sådana transistorer.

Signalen går sedan vidare till lika tysta förstärkningssteg (OP-ampar), strömsatta av lågbrusiga bipolära transistorer.

Det är en mycket kompakt konstruktion, genomgående ytskiktmonterad (SMD) som också har fördelen av mycket korta signalbanor.

För den som köper, packar upp och ansluter V10:an till sin skivspelare, är den direkt

ur lådan förinställd för en normal MM-pickup. Vill man ändra karaktärstiken på denna, eller använda sig av en MC-pickup, får man börja pilla på baksidans dubbla sektioner med dip-switchar, populärt kallade muspianon och två till antalet för bästa möjliga signalväg för såväl vänster som höger kanal.

Här väljer man först och främst om man vill använda sig av en MM- eller MC-pickup. Kapacitansen för den förstnämnda ställs in genom att värdena adderas. I förstone kan det verka som det finns bara två lägen för MC-pickuper, 100 eller 300 ohm, men ett litet missförstånd ledde till ytterligare förfrågningar och... Vipps visade det sig att man kan ställa in även 75 men också hela vägen upp till 47 kohm! Faktiskt även låga 33 ohm, men det kräver en invändig justering.

Den normala förstärkningsgraden är 40 och 60 dB för MM- respektive MC-pickuper via de balanserade utgångarna, med möjlighet att höja med 5, 10 eller 12 dB för optimal systemmatchning till dina övriga källor. Slutligen kan man även välja om man vill använda sig av det subsoniska filtret, eller inte, som skär med 18 dB per oktav (-3 dB/20 Hz).

V10:an har också en förinställd auto-standby som är lite väl kort tilltagen, kan jag tycka, för att uppfylla dagens energisparkrav, så redan efter 15 minuter utan signal, stänger den ner. För att ändra detta, sätter man på RIAA-steget och håller sedan powerknappen intryckt. I och med detta växlar dioden mellan att lysa en, två och tre gånger; för kort tid till, längre respektive helt avstängd auto-standby. Man släpper helt sonika upp knappen vid önskat inter- →



På den välfyllda baksidan ryms separata ingångar för MM- och MC-pickuper (kan inte köras parallellt) och såväl vanliga RCA- som balanserade XLR-utgångar, en rejäl, mitt-placerad jordskruv och två uppsättningar dip-switchar, en för höger och en för vänster kanal.

vall, då V10:an bekräftar valet och sedan är det klart. Låter krångligare än det i själva verket är...

Fylligt och stadigt, är det första intrycket jag får när jag börjar lyssna, med en varm och ombonad karaktär. Här finns bra tyngd, det finns gott om resurser i basområdet och som sagt, tonalt hellre något på den mörkare delen av tonalitetskalan. Man hade kanske önskat sig i alla fall lite mer öppenhet och släpp i musiken ändå, blir nästa tanke. Typ, det här är riktigt, riktigt bra, men det lilla extra fattas kanske ändå.

Det blir till att stänga av, koppla ur och plocka fram V10:an ur racket, eftersom jag initialt valde att köra med det subsoniska filtret påkopplat. Jag ska inte säga att skillnaden blir himmelsvid när det återigen kopplas in, men visst öppnar det ändå upp en del, och visst släpper det bättre om musiken som spelas upp! Ett subsoniskt filter är bra att ha, men är ju till för att lösa problem som egentligen *inte* borde finnas där från första början, och i den bästa av världar, är ändå ofiltreerat alltid att föredra!

Vid den här initiala inställningen, valde jag också +5 dB-läget för bästa möjliga nivåmatchning till mina digitala linjekällor.

Grundkaraktären är ungefär densamma, men det låter lite piggare och mer alert, helt enkelt, utan det subsoniska filtret.

Den något mörka och varmt ombonade karaktären kan lura en tro att det saknas detaljer i återgivningen, men inget kunde vara mer fel. Här finns massor av högfrekvent detaljmyller att gotta sig åt, så länge det finns graverat på skivan, vill säga!

Ska man ringa in grundkaraktären är det nog ändå orden stadig och stabil som bäst beskriver karaktären på det här RIAA-steget. Musiken sitter, om än inte som i ett skruvstäd, ändå fast förankrad i den orubbliga stereobilden, som verkligen har pin-point-precision i utplaceringen av olika

ljud, inte minst de stadigt mittplacerade vokala inslagen.

Lite mörk och varm ska inte heller missförstås som återhållen och det är därför som analogin med skruvstället inte funkar, eftersom musikpresentationen är i högsta grad livlig och levande, med ett bultande musikaliskt pådrivande hjärta.

Ja, jag skulle nog vilja säga att V10 jämfört med Hegels förstärkare, karaktärsmsigt spelar något mer lössläppt och något mindre kontrollerat. Grundkaraktären är densamma, men lite bussigare, eller rent av busigare skulle man också kunna säga.

Den Lyra-pickup som för det mesta användes under testets gång, är specificerad till 100 ohm. Vis av erfarenhet vet jag att det ändå kan vara värt att prova andra inställningar, varför jag gör om ur- och inkopplingsproceduren ytterligare en gång och ställer om till 300 ohm.

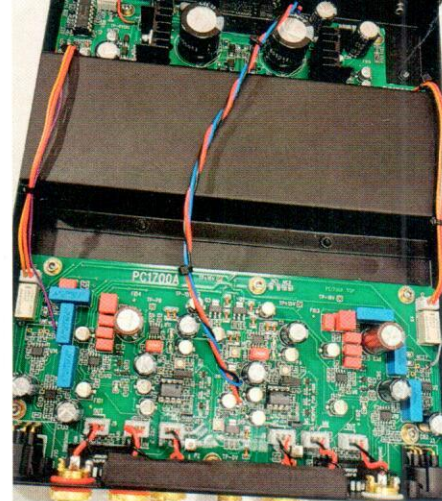
Men nej, det här innebar inte något lyft i ljudkvalitet, inte på något enda sätt, då musiken i mina öron nu återges stolpigare och mer oroligt.

Det blir till att koppla om, igen och musiken när återigen upp till de höga höjder den återgavs på innan omställningen.

Vad kan man säga mer? Att den helt klar i första hand fokuserar på den musikaliska helheten, där det hela tiden är lätt att följa med i det musikaliska skeendet, inte minst gäller detta basområdet som har fin definition och följsamhet som gör det lätt som en plätt att till exempel skilja ut baskage från elbas.

Utan att gå till överdrifter, hjälper V10:an också till med att måla upp en relativt stor men framför allt välsorterad och klippfast ljudbild, där man men lätthet följer olika instruments exakta placeringar i ljudbilden, från en bit bortanför den högra högtalaren till en bit bortanför den vänstra.

Det är onekligen ett imponerande förstlingsverk som Bent Holter och hans Hegel-



Här ser man tydligt den strikta dual mono-uppdelningen, från ingångssteget längst ner i bild hela vägen upp till nätdelens likriktning i toppen. Mellan denna och signalelektroniken en rejäl avskärmning, där också strömmen kopplas in på undersidan. Rakt igenom SMD-monterat.

team bjuder oss vinylentusiaster på, som det är väldigt svårt att rikta någon speciellt allvarlig kritik mot. Visst, våra personliga ljudideal varierar, men jag skulle vilja säga att just V10:an möjligen är (ännu) mer allround i det hänseendet, jämfört med företagets för all del också lättgillade förstärkare. Ett lätt thump-ljud vid uppstart kan irritera, men kan säkerligen förklaras genom det tidiga exemplaret vi testade.

På den personliga prioriteringslistan hade jag önskat mig även balanserat in, men det är faktiskt rent fysiskt svårt att rymma ytterligare en uppsättning XLR-kontakter på baksidan. Den lilla AC-transformatorn slutligen, är säkerligen bra, men jag ska villigt erkänna att jag i all hast kollat upp webbans utbud av olika 2 gånger 18-volts ringkärnor...

H&M

Kringutrustning

Linn Sondek LP12/Lyra Kleos, Thorens TD 124; Hegel H590, Moonriver Model 404 Reference; Audiovector R3 Arreté, Elac Vela 408.2; kablar från Linn, Thorens, Supra, Jorma Design



Hegel V10

- Funktion** MM-/MC-RIAA
- Pris** 14.998 kr
- Ingångar** 2 par RCA (MM/MC)
- Utgångar** 1 par RCA, 1 par XLR
- Förstärkning** 40/60 dB (+5/10/12 dB)
- Kapacitanser** 47, 100, 147, 220, 267, 320, 367 pF
- Impedanser** 33 (invändlig justering), 75, 100, 300 ohm; 47 kohm
- Subsoniskt filter** -3 dB/20 Hz (18 dB/oktav)
- Mått** (BxHxD) 21x6x28 cm
- Vikt** 2,2 kg
- Info** hifiklubben.se, hegel.com